

Министерство Науки и высшего образования Республики Казахстан
НАО «Атырауский университет им. Х. Досмухамедова»



ПРОГРАММА

вступительных творческих экзаменов по образовательной программе
6В01405-«Художественное образование»
(Срок обучения 4 года)

Атырау, 2026

Разработчики:

Старший преподаватель, зав. кафедрой

Старший преподаватель, магистр

Старший преподаватель, магистр

Бекпешева А.С.

Тулеев Д.А.

Карабалин У.Т.

Программа вступительных творческих экзаменов обсуждена на заседании кафедры
«Изобразительного искусства и дизайна»

Протокол № 0 22, 05 2026 г.

Зав. кафедрой:

Декан факультета гуманитарных наук и искусства:



Амируратов

ЛИТЕРАТУРА

1. Осмоловская О.В., Мусатов А.А. «Рисунок по представлению» учебное пособие М., «Архитектура-С», 2012г.
2. Ломоносова М.Т.Г. Графика и живопись. Учебное пособие - М., Астель, 2006. - 202с
3. Штангичева Наталья Сергеевна, Денисенко Виктор Иванович. Живопись. Учебное пособие для ВУЗов Академический проект, 2009 г.
4. Д. Арифе, Касан А., Дитрих Ф. Основы живописи. Полное учебное пособие. Композиция, перспектива, живопись АСТ, 2020 г.
5. Ли, Н.Г. Основы учебного академического рисунка: учебник для вузов/Н.Г. Ли. - М.: Эксмо, 2007.
6. Ли Н.Г. -Рисунок. Основы учебного академического рисунка. Учебник.-М.: Эксмо 2011.
7. Белжева С.Е., Розанов Е.А. Спец рисунок и художественная графика М.: 2006
8. Тихонов С.В. «Рисунок» учебное пособие для вузов, М., изд-во «Архитектура», 2001г.
9. Кириер, Ю. М. Рисунок и живопись: Учеб. Пособие 6-е изд. - М.: Высш. шк., 2005 г.
10. Тихонов С.В. «Рисунок» учебное пособие для вузов, М., изд-во «Архитектура», 2001г.

Критерии оценки абитуриентов, нуждающихся в особом образовании на творческом экзамене по «Живопись»:

№	Критерии оценки	Баллы
1	Правильный выбор формата листа бумаги (его расположение по вертикали или горизонтально)	10
2	Грамотность выполнения композиции в листе с четко выделенным композиционным центром. Рациональное расположение всех частей композиции на листе бумаги, компоновка предметов, умение правильно компоновать изображение отдельных объектов на листе бумаги, композиционное равновесие	20
3	Образность замысла и оригинальность его композиционного и живописного решения	20
	Всего:	50

50-40 баллов – «отлично»

- композиция полностью раскрывает тему.
- понимание закономерностей составления композиции.
- выразительность пластического решения этюда.

39-22 баллов – «хорошо»

- композиция полностью раскрывает тему.
- отсутствует выразительности пластического решения

21-5 баллов – «удовлетворительно»

- была исполнена композиция, но тема не раскрыта
- образно-пластическое решение
- композиции нет цветовой гармонии.

4-0 баллов – «неудовлетворительно»

- Задание выполнено на низком художественном уровне.
- гармоничная цветового решения композиции.

СОДЕРЖАНИЕ

1. Содержание экзаменов.....	4
2. Порядок проведения экзамена.....	4
3. Творческие экзаменационные задания.....	5
4. Программа творческого экзамена для абитуриентов с особыми образовательными потребностями.....	6
5. Критерии оценки.....	7
6. Литература.....	9

1. СОДЕРЖАНИЕ ЭКЗАМЕНОВ

1.1 Программа проведения творческого экзамена по образовательной программе 6801405- «Художественное образование» составлена согласно Типовых правил приема на обучение в организации образования, реализующие образовательные программы высшего и послевузовского образования приказ Минобрнауки от 31 октября 2018 г. № 600 с внесенным изменением и дополнением.

Максимальное количество баллов 2-х творческих экзаменов составляет 100 баллов.

Максимальное количество каждого экзамена – 50 баллов, минимальное не менее 5 баллов.

Два творческих экзамена.

1. Рисунок
2. Живопись

Экзамен по предметам «Рисунок» и «Живопись» проводится в течение 2-х экзаменационных дней (по 3 часа) согласно утвержденному расписанию в специально оборудованных аудиториях, оснащенных видео записью. Для поступающих готовится постановка в соответствии с разработанными 2-мя вариантами заданий. Место абитуриента в аудитории соответствует номеру, полученному перед экзаменом. Рисунок и живопись выполняется на формате А2 печатью приемной комиссии. Все работы шифруются представителем приемной комиссии.

2. ПОРЯДОК ПРОВЕДЕНИЯ ЭКЗАМЕНА

2.1 Допуск в аудиторию проведения творческих экзаменов и соблюдение настоящих Правил во время проведения экзаменов обеспечивается ответственным секретарем приемной комиссии и его заместителем, специальными дежурными, техническими секретарями, задействованными в проведении экзаменов.

2.2 При проведении творческих экзаменов присутствие в аудитории посторонних лиц не допускается.

2.3 Абитуриент является на творческий экзамен в сроки, указанные в расписании. Допуск абитуриента в аудиторию проводится за 30 минут до начала экзамена.

2.4 Допуск абитуриента в аудиторию проведения творческого экзамена осуществляется при предъявлении документа, удостоверяющего личность.

2.5 Продолжительность экзамена - 3 академических часа.

2.6 При проведении творческого экзамена не допускается пересаживаться с места на место, обмениваться экзаменационными материалами, заносить мобильные средства связи.

2.7 Во время проведения творческих экзаменов абитуриенты соблюдают следующие требования: 1) соблюдать тишину и работать самостоятельно, не разговаривать с экзаменаторами и другими абитуриентами; 2) не ходить по аудитории, не пересаживаться на другое место; 3) не выходить из экзаменационной аудитории без разрешения экзаменатора до окончания творческого экзамена.

2.8 За нарушение настоящих Правил абитуриент удаляется из аудитории. При этом на титульном листе экзаменационной работы делается запись о причине удаления, заверенная подписями экзаменаторов. Данная работа аннулируется.

2.9 Повторное участие и пересдача творческих экзаменов не допускается.

2.10 Проверка творческих работ проводится только членами предметной комиссии.

2.11 После проведения творческого экзамена оформляются ведомость оценок и протокол с протоколом предметной комиссии. Проверенные работы, ведомости оценок и протоколы с оценками и подписями проверивших экзаменаторов, председатель предметной комиссии передаются ответственному секретарю (его заместителю) для объявления результатов.

2.12 Результаты творческого экзамена объявляются в день проведения экзамена.

2.13 В целях обеспечения соблюдения требований и разрешения спорных вопросов при оценке творческих экзаменов, защиты прав лиц, сдающих творческие экзамены, на период

Критерии оценивания на творческом экзамене по «Живописи»

№	Критерии оценки	Баллы
1	Правильный выбор формата листа бумаги (его расположение по вертикали или горизонтально)	10
2	Грамотность выполнения композиции в листе с четко выделенным композиционным центром. Рациональное расположение всех частей композиции на листе бумаги, компоновка предметов, умение правильно компоновать изображение отдельных объектов на листе бумаги, композиционное равновесие	10
3	Детальность проработки объектов	15
4	Образность замысла и оригинальность его композиционного и живописного решения	15
Всего:		50

Требование:

- Композиционное размещение изображаемого объекта на листе;
- Линейное построение;
- Грамотное цветовое и тональное решение;
- Завершенность в деталях;
- Выполнение задания в полном объеме.

50-40 баллов «отлично»

- Эскизы композиции выполнены с полным раскрытием темы
- Пониманием закономерностей построения композиции;
- Незамысловатость, новизна и выразительность образно-пластического решения эскиза.
- Отличное владение навыками академического рисунка и живописи; выразительность цветового решения эскиза;
- Задание выполнено в полном объеме;
- Работа демонстрирует владение основами композиции (компоновка в формате); конструктивного и светового построения формы;
- Работа выполнена на высоком художественном уровне.

39-22 баллов «хорошо»

- Эскизы композиции выполнены с полным раскрытием темы;
- Пониманием закономерностей построения композиции; отсутствует новизна или недостаточная выразительность образно-пластического решения;
- Работа демонстрирует владение навыками академического рисунка и живописи; гармоничное цветовое решение работы.

21-5 баллов «удовлетворительно»

- Эскизы композиции выполнены, но тема не раскрыта;
- Отсутствует новизна или недостаточная выразительность образно-пластического решения;
- Отсутствует гармоничное цветовое решение композиции

4-0 баллов «не удовлетворительно»

- Задания выполнены на низком художественном уровне;
- Отсутствует гармоничное цветовое решение композиции, работы демонстрируют слабый уровень владения навыками академического рисунка и живописи.

Работа, сделанная по дисциплине «Рисунок», оценивается по 50-балльной степени.

50-40 баллов – «отлично»

- Удачный выбор композиции;
- Выявление пропорции в соответствии с законом перспективы;
- Грамотное линейное построение и правильное расположение на плоскости;
- Правильное выявление объема, формы и конструктивное построение;
- Последовательное и грамотное цветовое и тоновое решение;
- Законченность работы;

39-22 баллов – «хорошо»

- Удачный выбор композиции;
- Общее выявление пропорции в соответствии с законами перспективы;
- Проработка выявления объема и формы предмета и конструктивное решение с незначительными недоработками;
- Недостаточное выявление цветотеневых и тоновых отношений;

21-5 баллов – «удовлетворительно»

- Не совсем удачно выбрана композиция;
- Не выявлен объем и форма предмета;
- Пропорция и конструктивное построение передана с ошибками;
- Неправильно расположен на предметной плоскости;
- Работа не завершена;

4-0 баллов – «не удовлетворительно»

- Композиция неудачна;
- Пропорция не соблюдена;
- Грубые ошибки в линейно - конструктивном построении;

Критерии оценки абитуриентов, нуждающихся в особом обращении на творческом экзамене по предмету «Рисунок»:

№	Критерии оценки	Баллы
1	Оптимальное размещение рисунка на формате А2	10
2	Грамотность размещения в четко определенной композиционной среде. Рациональное нанесение на поверхность листа всех частей композиции. Наличие правильного размещения изображения на бумаге	20
3	Учет закономерностей воздушной и линейной перспективы.	20
	Барыга:	50

50-40 баллов - «отлично»

- композиция полностью раскрывает тему.
- понимание закономерностей составления композиции.
- выразительность пластического решения этапы.

39-22 баллов – «хорошо»

- композиция полностью раскрывает тему.
 - Отсутствие выразительности пластического решения
- 21-5 баллов – «удовлетворительно»**
- Была исполнена композиция, но тема не раскрыта.
 - Образно-пластическое решение;

4-0 баллов – «неудовлетворительно»

- В композиции нет цветовой гармонии.
- Задание выполнено на низком художественном уровне.
- гармония цветового решения композиции.

проведения экзаменов создается апелляционная комиссия. Председатель и состав апелляционной комиссии утверждается приказом Председателя правления-Ректора.

2.14 В случае несогласия с итогами творческого экзамена заявление на апелляцию подается на имя председателя апелляционной комиссии лично или по объявлению результатов экзамена экзамена и рассматривается апелляционной комиссией в течение одного дня.

2.15 Решение по апелляции о несогласии с результатами творческого экзамена принимается большинством голосов от числа присутствующих членов комиссии. При равенстве голосов членов апелляционной комиссии голос председателя является решающим. Работа членов апелляционной комиссии оформляется протоколом, подписанным председателем и всеми присутствующими членами комиссии.

2.16 По экзамену «Рисунок» рекомендованы следующие инструменты и материалы: бумага, карандаши различной мягкости (НВ, В, 2В), ластик (мягкий рисовальный).

2.17 По экзамену «Живопись» рекомендованы следующие инструменты и материалы: акварельная бумага, акварельные краски (Ленинград, Нева), карандаши «НВ», ластик мягкий, кисти круглые (волоннок, белка, № 2, 6 и 10), иметь при себе емкость для воды.

3. ТВОРЧЕСКИЕ ЭКЗАМЕНАЦИОННЫЕ ЗАДАНИЯ

1-ый творческий экзамен – «Рисунок» (рисунок гипсовой маски Сократа или Венеры)

3.1 Требования для выпускников организаций общего среднего, технического и профессионального, послесреднего образования сдать экзамен по предмету «Рисунок» гипсовой маски Сократа или Венеры, сделанного из гипса, компоновка и построение: тонанье единство и целостность рисунка.

3.2 К экзаменационной постановке по рисунку абитуриент должен продемонстрировать следующие умения и навыки в ведении рисунка: композиционный поиск в формате; соотношение пластической формы гипсовой розетки, ее характерных особенностей, пространственного расположения; соблюдение пропорций; конструктивное построение и лепка большой формы светотенью; владение линией, штрихом, пятном; завершенность рисунка.

3.3 Рекомендации по выполнению экзаменационного задания: распределить работу на три основных этапа. Все этапы разделить на равные временные отрезки:

- 1) Определить композицию. Изображение следует хорошо разместить на листе бумаги. Необходимо показать трехмерность головы на двумерной плоскости листа.
- 2) Выявление конструктивной формы головы правильно определить пропорции в рисунке;
- 3) Выстроить тональные отношения в рисунке. Передать объем изображаемых частей лица тоном.

2-ой творческий экзамен – «Живопись» (натюрморт)

3.4 Требования для выпускников организаций технического и профессионального, послесреднего образования по экзамену «Живопись» (натюрморт): компоновка и построение: тональное единство и целостность рисунка

3.5 К экзаменационной постановке по рисунку абитуриент должен демонстрировать следующие умения и навыки: композиционный поиск в формате; основные отношения предметов, драпировки; естественный (натуральный) цвет предметов в полутонах, цветовые рефлексы; передача собственных и падающих теней предметов и драпировок, световоздушной среды; навыков владения техникой живописи; умения вести работу по живописи прозрачно и живописно.

3.6 Рекомендации по выполнению экзаменационного задания: распределить работу над натюрмортом на три основных этапа. Все этапы разделить на равные временные отрезки.

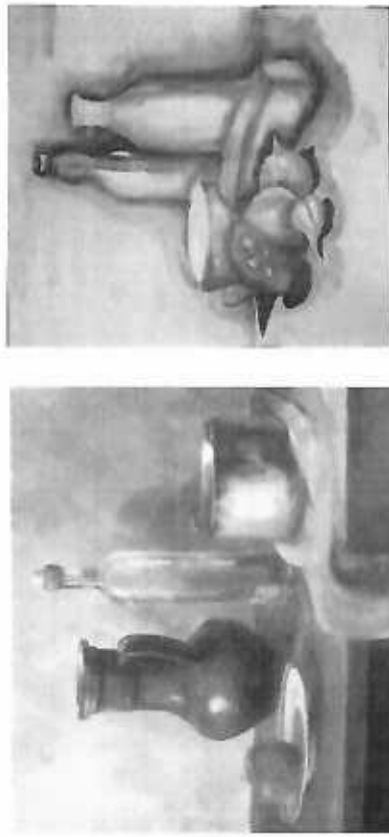
- 1) скомпоновать постановку в заданном формате. Построить плоскость и предметы натюрморта в пространстве (подготовительный рисунок под живопись выполняется карандашом);

Варианты постановок

1-ый творческий экзамен – «Рисунок» гипсовой маски Сократа, Венеры или Гомера



2-ой творческий экзамен – «Живопись» (натюрморты)



5. КРИТЕРИИ ОЦЕНКИ

Критерии оценивания на творческом экзамене по предмету «Рисунок»

№	Критерии оценки	Балл
1	Оптимальное размещение рисунка на формате А2	5
2	Грамотность размещения в четко определенной композиционной среде. Рациональное нанесение на поверхность листа всех частей композиции, навыков правильного размещения изображения на бумаге, композиционная последовательность.	15
3	Композиционное решение на листе бумаги, пропорциональность, анализ света и тени, отображение цельных форм и объемов штрихами и линиями	15
4	Учет закономерностей воздушной и линейной перспективы.	15
Всего:		50

При оценке работ комиссия обращает внимание на следующие особенности:

- 2) в живописи передать основные цвета-тональные отношения и световоздушную среду в постановке. Проработать детали натюрморта;
- 3) Завершающий этап. Объединить все детали в единое целое.

4. ПРОГРАММА ТВОРЧЕСКОГО ЭКЗАМЕНА ДЛЯ АБИТУРИЕНТОВ С ОСОБЫМИ ОБРАЗОВАТЕЛЬНЫМИ ПОТРЕБНОСТЯМИ

- слабослышащие;
- слабовидящие;
- речевых нарушений;
- с нарушениями опорно-двигательного аппарата;

4.1 В силу особенностей выполнения требований творческого экзамена по дисциплине «Рисунок» абитуриентам, нуждающимся в особом образовании, создаются условия для близости к постановке.

4.2 В инклюзивной творческой экзаменационной работе абитуриент должен принять особенности каждого из них и сформировать позитивную среду.

4.3 Организация выполнения экзаменационной работы в зависимости от возможностей и потребностей, разработка необходимого и достаточного для абитуриента с ограниченными возможностями здоровья материала исполнения, привычного ему.

4.4 Экзамен по «Рисованию» и «Живописи» проводится в течение двух экзаменационных дней (по 3 часа) согласно утвержденному расписанию в специально оборудованных аудиториях, оснащенных видео записью. Для поступающих готовятся спектакли в соответствии с двумя вариантами разработанных заданий. Место абитуриента в аудитории обозначается номером, полученным перед экзаменом. Задание выполняется в формате ватмана А3 с печатью Приемной комиссии. Все работы шифруются представителем приемной комиссии.

4.5 Материально-техническое обеспечение

- санитарно-гигиенические нормы с учетом потребностей (требования к водоснабжению, канализации, освещению, воздухо - теплому режиму и др.);
- возможность беспрепятственного доступа к объекту шифратуры образовательного учреждения с ограниченными возможностями;
- санитарно-бытовые условия с учетом потребностей инвали (наличие оборудованных гардеробов, санузлов, мест личной гигиены и т.д.);